
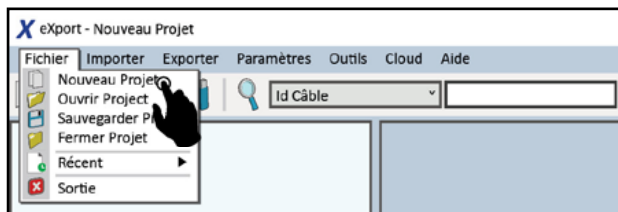
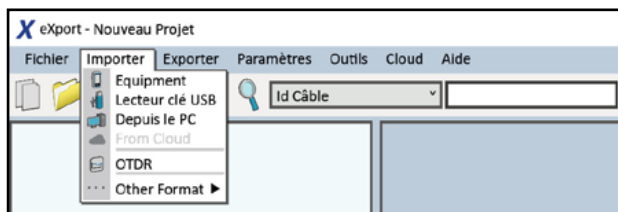





4. LOGICIEL eXport

1. Lancez le logiciel eXport.
2. Créez un nouveau projet en sélectionnant [Fichier] → [Nouveau Projet], ou cliquez sur .

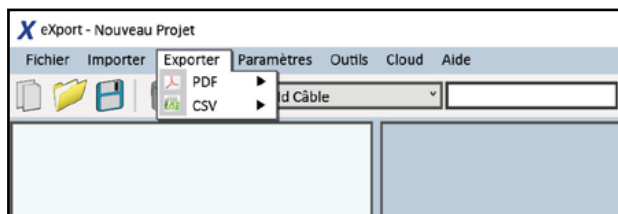


3. Pour importer des résultats sauvegardés, sélectionnez



- [Importer] → [Equipment] pour une connexion USB directe, ou cliquez sur .
- [Importer] → [Lecteur clé USB] pour importer à partir d'une clé USB, ou cliquez sur .
- [Importer] → [Depuis le PC] pour importer à partir d'un disque dur local .

4. Pour exporter des résultats sauvegardés, sélectionnez



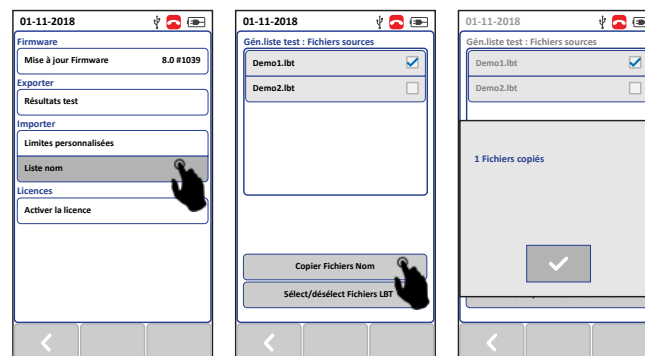
- [Exporter] → [PDF] pour exporter le(s) résultat(s) de test sélectionné(s) en résumé ou en détail.
- [Exporter] → [CSV] pour exporter le(s) résultat(s) de test sélectionné(s) en résumé ou en détail.

5. Pour voir les résultats détaillés, double-cliquez sur l'étiquette du câble et une nouvelle fenêtre s'ouvrira avec les résultats complets et les graphiques.

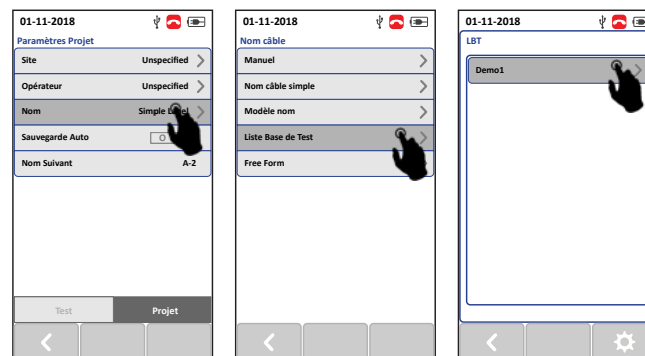
TEST BASÉ SUR LISTE

Pour charger la liste des étiquettes

1. Insérez la clé USB dans l'unité LOCAL.
2. Sélectionnez [Liste nom] et sélectionnez l'étiquette que vous souhaitez importer.
3. Sélectionnez [Copier Fichiers Nom].



4. Appuyez sur le bouton [SETUP] → [Paramètres Projet] → [Nom].
5. Sélectionnez [Liste Base de Test] et sélectionnez l'étiquette qui vient d'être importée.



6. Appuyez sur le bouton [AUTOTEST] pour afficher la liste et sélectionner l'étiquette à tester.
7. Un résultat **PASS (réussite)** ou **FAIL (échec)** s'affichera après chaque test.

Pour nous contacter, veuillez utiliser notre formulaire de contact sur itnetworks.softing.com

©2019 Softing IT Networks. Conformément à notre politique d'amélioration continue et d'optimisation des fonctionnalités, les spécifications du produit peuvent être modifiées sans préavis. Sous réserve de modifications et d'erreurs. Tous droits réservés. Softing et le logo Softing sont des marques commerciales de Softing AG. Toutes les autres marques commerciales, raisons sociales, noms de produit ou logos cités sont la propriété exclusive de leurs détenteurs respectifs.

WireXpert



Multimode
Kit d'adaptateur MPO

CONTENU DU KIT

Kit d'adaptateur MPO (WX_WX_AD_MM_MPO_KIT)

- Adaptateur MPO/MTP à source lumineuse unique étiquetée LOCAL
- Adaptateur MPO/MTP d'un seul wattmètre étiqueté REMOTE
- Une paire de cordons de lancement et de réception de type A mâle-femelle (2 m)
- Cordon d'essai simple femelle-femelle de type A (0,5 m)
- Cordon d'essai simple femelle-femelle de type A (0,5 m)
- Une paire de coupleurs de type A
- Kit de nettoyage en un seul clic MPO/MTP



Le produit ne doit être utilisé que dans les conditions indiquées dans le manuel principal et la fiche technique. Veuillez consulter le manuel principal et la fiche technique pour plus de détails.

IT Networks



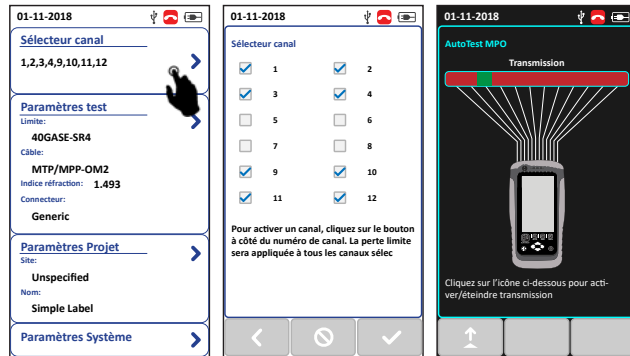
Kit de test MPO
Guide de démarrage rapide

itnetworks.softing.com/WX4500



1. PARAMÉTRAGE

> SÉLECTEUR CANAL



Allez au sélecteur de canal pour sélectionner ou désélectionner manuellement la limite de perte du canal/des canaux qui sera appliquée pendant un AUTOTEST après avoir sélectionné la limite de test. Assurez-vous que l'unité REMOTE est en mode source lumineuse en appuyant sur le bouton AUTOTEST. Assurez-vous que la source lumineuse est allumée en appuyant sur le bouton.

> PARAMÈTRES DE TEST

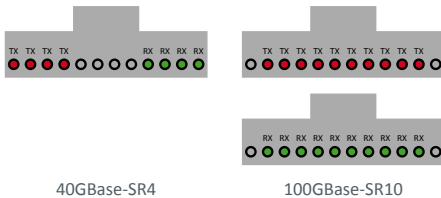
Limites de test

Sélectionnez [Paramètres test] → [Limites Réseaux].

Sélectionnez 40GBase-SR4 pour émettre et recevoir en utilisant 4 canaux, chacun avec un ruban MPO. Les canaux 1, 2, 3, 4, 9, 10, 11 et 12 seront sélectionnés.

Sélectionnez 100GBase-SR10 pour émettre et recevoir en utilisant 10 canaux, chacun avec un câble MPO de 24 canaux. Les canaux 2 et 11 seront sélectionnés.

Sélection d'un type de câble



Sélectionnez [Paramètres test] → [Câble] → [Generic MMF] (MMF générique) pour sélectionner le type de câble.

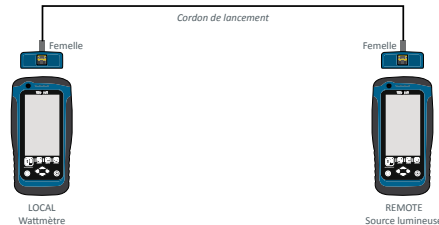
Sélectionnez OM2, OM3 ou OM4 pour régler la qualité du câble MPO à tester.



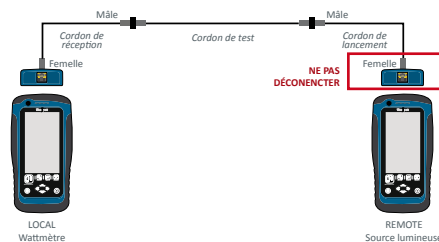
2. ETALONNAGE TERRAIN

Vérification de la perte d'insertion du cordon d'essai

1. Connectez les extrémités mâles du cordon de lancement (LC) aux unités LOCAL et REMOTE.
2. Appuyez sur le bouton [TOOLS] (outils) → [Etalonnage Terrain] puis appuyez sur le bouton [OK] pour définir une référence.



3. Déconnectez LC de l'unité LOCAL.
4. Ne pas déconnecter LC de l'unité REMOTE.
5. Connectez une femelle du cordon de réception (RC) à l'unité LOCAL et l'autre extrémité à l'extrémité mâle de cordon de test (TC).
6. Appuyez sur le bouton [AUTOTEST] pour effectuer un AUTOTEST.
7. Vérifiez que le résultat est inférieur aux limites de perte acceptables du tableau 1.



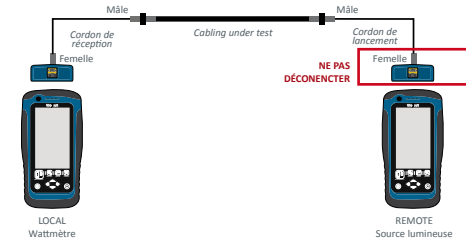
Résiliation 1	Résiliation 2	Atténuation Obligation
Étalon de référence	Étalon de référence	≤ 0,1 dB
Étalon de référence	Étalon standard	≤ 0,3 dB
Étalon standard	Étalon standard	≤ 0,5 dB

Tableau 1



AUTOTEST

3. AUTOTEST (test automatique)



Liaison mâle-mâle

Méthode d'essai de référence à un seul cordon

1. Répétez les étapes 1 à 4 de vérification de la perte d'insertion.
2. Connectez une femelle de RC à l'unité LOCAL et l'autre extrémité à l'extrémité mâle du câblage à tester.
3. Connectez l'autre extrémité femelle de LC à l'extrémité mâle du câblage à tester.
4. Appuyez sur le bouton [AUTOTEST] pour effectuer un AUTOTEST.

Canal mâle-mâle

1. Poursuivre à partir de l'étape 7 du test de vérification de perte d'insertion.
2. Intervertissez les extrémités du TC.
3. Appuyez sur le bouton [AUTOTEST] pour effectuer un AUTOTEST.
4. Vérifiez que le résultat est inférieur aux limites de perte acceptables du tableau 1.
5. Les étapes suivantes sont facultatives, mais recommandées.
6. Intervertissez les extrémités du RC.
7. Appuyez sur le bouton [AUTOTEST] pour effectuer un AUTOTEST.
8. Vérifiez que le résultat est inférieur aux limites de perte acceptables du tableau 1.
9. Intervertissez les extrémités du LC.
10. Appuyez sur le bouton [AUTOTEST] pour effectuer un AUTOTEST.
11. Vérifiez que le résultat est inférieur aux limites de perte acceptables du tableau 1.

Méthode d'essai de référence à trois cordons

12. Appuyez sur le bouton [TOOLS] (outils) → [Etalonnage Terrain] puis appuyez sur le bouton [OK] pour définir une référence.
13. Remplacez le TC avec le câblage à tester.
14. Appuyez sur le bouton [AUTOTEST] pour effectuer un AUTOTEST.

AVERTISSEMENT: Utilisez toujours un coupleur lorsque vous raccordez un connecteur mâle et un connecteur femelle. Le raccordement de deux connecteurs mâles à un coupleur endommagera les broches.